

EXCM. AJUNTAMENT DE BADALONA

INVENTARI DE PROTECCIÓ DEL PATRIMONI CULTURAL EUROPEU IPCE

DENOMINACIÓ **CONJUNT VUITCENTISTA DEL CARRER PUJOL**

LOCALITZACIÓ GEOGRÀFICA **C/. Pujol**

MUNICIPI (Comarca) **Badalona ("Dalt de la Vila") (Barcelonès)**

AUTOR

REFERÈNCIA AHUAD	REFERÈNCIA IPCE

EPOCA **Segle XVIII**

ESTAT DE CONSERVACIÓ

Obra major **bé**

Coberto **bé**

Interior **bé**

Humitat **no**

DESCRIPCIÓ / TIPOLOGIA **Conjunt de cases en filera. Fins fa poc existia un petit hort per a cada casa, a l'altre costat del carrer d'accés. Solució molt típica de la costa catalana. La planta és la tradicional; els forjats són amb volta a la catalana. Hi ha una font i un safareig comunal. Façanes amb estuc, adornades amb vistosos esgrafiats.**

UTILITZACIÓ

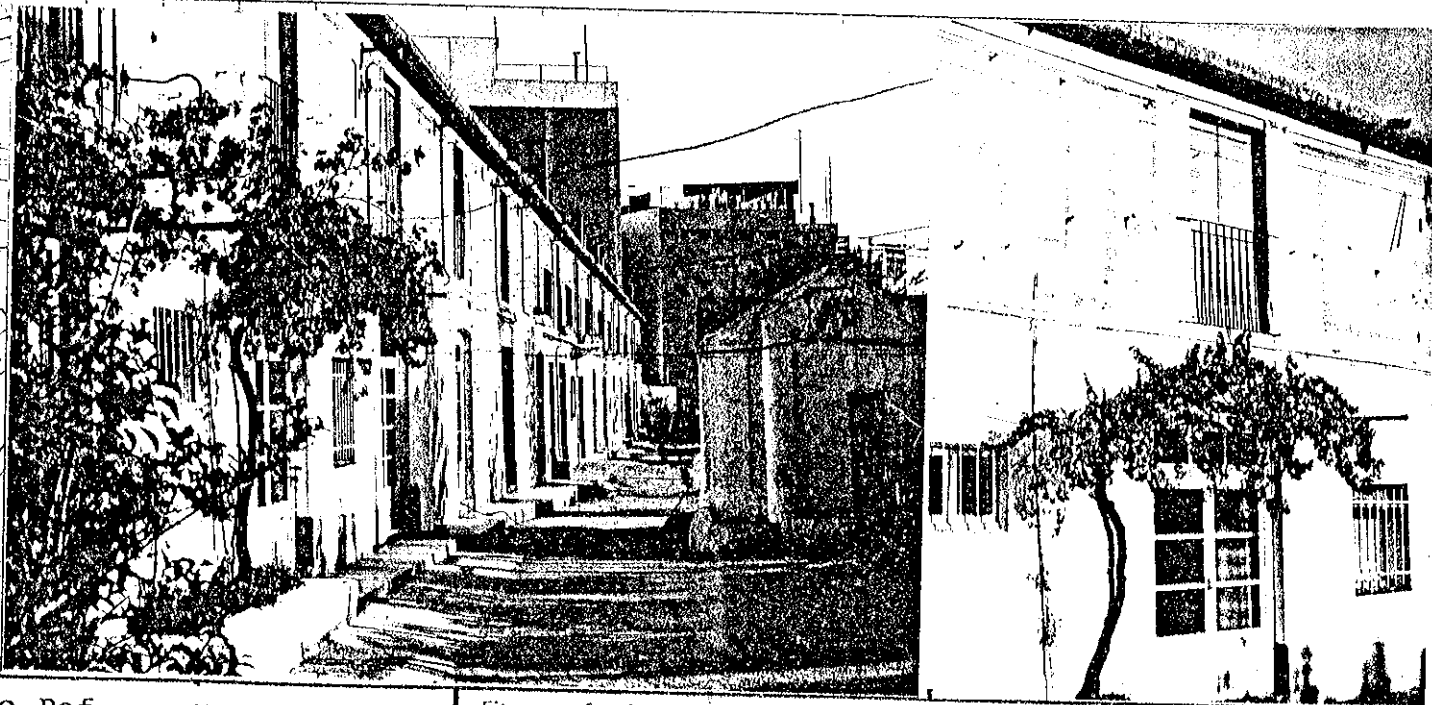
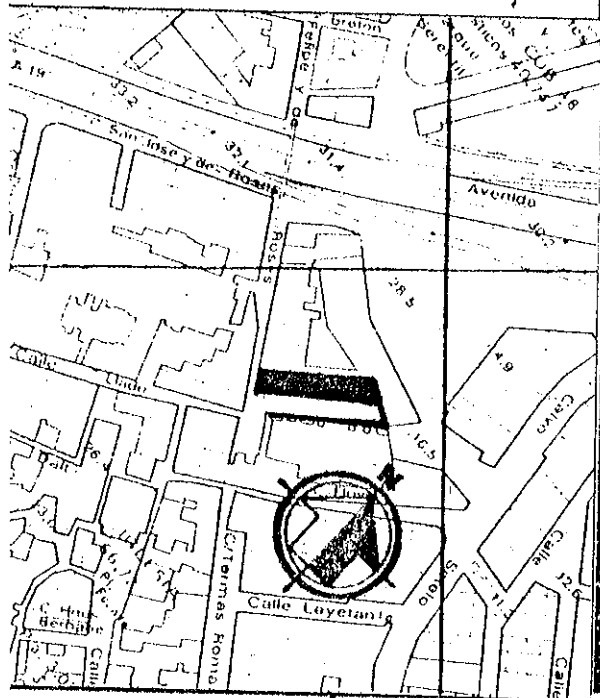
Actual **Vivendes unifamiliars**

Proposada **Vivendes unifamiliars**

CONTEXT **Un dels primers eixamples del "Dalt de la Vila". Notables restes arqueològics en el subsòl.**

CROQUIS EMPLAÇAMENT

ELEMENTS D'IDENTIFICACIÓ GRÀFICA I FOTOGRÀFICA



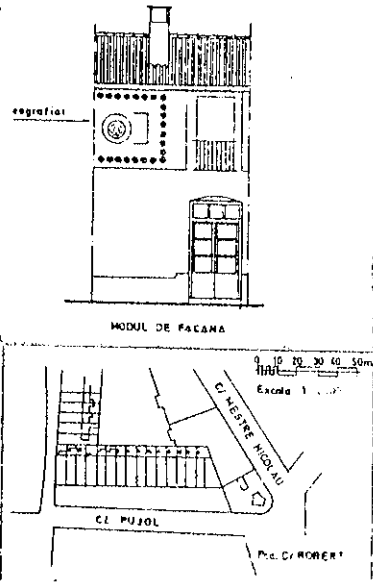
PROTECCIÓ EXISTENT **Pla Especial de Reforma Interior del "Dalt de la Vila", de Badalona**

PROTECCIÓ PROPOSADA **Catàleg municipal**

Fitxa confeccionada per: **EQUIP TREBALL** Data: **Octubre 1980**
Joan Antoni Padrós i Francesc Lladó

Revisada per:

Data:

<p>Segle XVIII.</p> 	<p>biogràfic</p> <p>CUYAS TOLOSA, Josep Ma. "Historia de Badalona", volum III, Badalona, 1977.</p> <p>"Amistat", publicació del Museu Municipal, nº 76 (Article d'en Francesch Tarrats i Bou).</p> <p>"Terra i Anima", nº 1, Publicació d'Amics de Badalona.</p>	<p>Informació documental</p>	<p>Informació gràfica</p>
<p>Règim jurídic</p> <p>Propietat de qui les ocupa.</p>	<p>Notícia de l'autor</p>	<p>Materials fotogràfics</p> <p>Arxiu Padrós. 8.9.78-5A.6 6A.7, 7A.8, 8A.9</p>	<p>Bibliografia</p>
<p>Notes</p>		<p>Zona qualificada com a 12 "casc antic", en el Pla Comarcal del 76.</p>	
<p>Es curiós de comparar les fotografies actuals amb l'antiga (any 1924), on no és veu cap xemeneia. Per sota d'aquestes cases passa un conducte de distribució d'aigües, amb diferents ramals, del segle I; té 1,50 mts. d'al</p>	<p>çada i 1,20 mts. d'amplada. Es fet tot ell de pedra i amb volta de canó. Està pavimentat amb "opus signinum" i sembla que portava aigua potable tant com per consum del "oppidum" com per a servei de les termes romanes. Va ésser descobert el 1973 i explorat el 1976.</p>		

