

Decreto de 22 de abril de 1949, expedido por el Ministerio de Educación Nacional sobre protección de los castillos españoles (B.O.E. 5-5-1949).

### **3.2.1. Castillos**

Una de las notas que dan mayor belleza y poesía a los paisajes de España es la existencia de ruinas de castillos en muchos de sus puntos culminantes, todas las cuales, aparte de su extraordinario valor pintoresco, son evocación de la historia de nuestra Patria en sus épocas más gloriosas; y su prestigio se enriquece con las leyendas que en su torno ha tejido la fantasía popular. Cualquiera pues, que sea su estado de ruina, deben ser objeto de la solicitud de nuestro Estado, tan celoso en la defensa de los valores espirituales de nuestra raza.

Desgraciadamente, estos venerables vestigios del pasado están sujetos a un proceso de descomposición. Desmantelados y sin uso casi todos ellos han venido a convertirse en canteras cuya utilización constante apresura los derrumbamientos habiendo desaparecido totalmente algunos de los más bellos. Imposible es, salvo en casos excepcionales, no solamente su reconstrucción, sino aún las obras de mero sostenimiento; pero es preciso cuando menos, evitar los abusos que aceleren su ruina.

En vista de lo cual, a propuesta del Ministerio de Educación Nacional y previa deliberación del Consejo de Ministros.

DISPONGO:

**Artículo primero** - Todos los castillos de España, cualquiera que sea su estado de ruina, quedan bajo la protección del Estado, que impedirá toda intervención que altere su carácter o pueda provocar su derrumbamiento.

**Artículo segundo** - Los Ayuntamientos en cuyo término municipal se conserven estos edificios son responsables de todo daño que pudiera sobrevenirles.

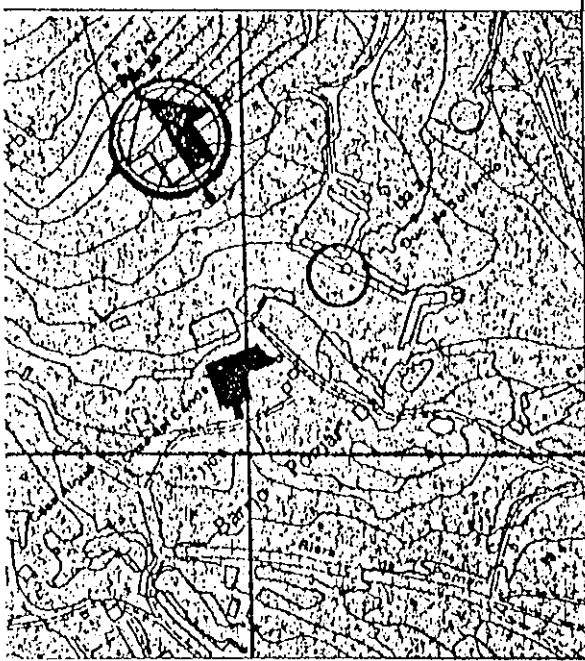
**Artículo Tercero** - Para atender a la vigilancia y conservación de los castillos españoles. se asignará un Arquitecto Conservador con las mismas atribuciones y categoría de los actuales Arquitectos de Zona del Patrimonio Artístico Nacional.

**Artículo Cuarto** - La Dirección General de Bellas Artes, por medio de sus organismos técnicos, procederá a redactar un inventario documental y gráfico, lo más detallado posible de los castillos existentes en España.

Así lo dispongo por el presente Decreto, dado en Madrid a veintidós de abril de mil novecientos cuarenta y nueve.

EXCM. AJUNTAMENT DE BADALONA		INVENTARI DE PROTECCIÓ DEL PATRIMONI CULTURAL EUROPEU IPCE	
DENOMINACIÓ CASTELL DE GOTMAR (CA'L COMTE) (1)		REFERÈNCIA AHUAD	REFERÈNCIA IPCE
LOCALITZACIÓ GEOGRÀFICA Vall de Pomar			
MUNICIPI (Comarca) Badalona (Barri Pomar) (Barcelonès)			
AUTOR		ESTAT DE CONSERVACIÓ	
ÈPOCA Segle XV; reformes posteriors al segle XV; primeres notícies al 989		Obra major	regular
DESCRIPCIÓ / TIPOLOGIA Evolució d'una vila romana a casa nobiliària i, posteriorment, a casa senyorial fortificada. Està coronada amb merlets. Importants murs de contenció que defineixen l'entorn d'una vegetació exuberant. Finestrals gòtics i algùn de romànic, gairabé tots traslladats del Castell de Centelles (?). Capella pública del Sant Crist, reformada al 1850.		Coberta	regular
CONTEXTE En temps de la reconquesta la vall de Pomar era refugi de les invasions pirates. El seu assentament coincideix probablement amb una vila romana.		Interior	regular
		Humitat	important
		Consolidació, arreglar paviments acabats atrotinats	
		UTILITZACIÓ	
		Actual Residència de la Comtesa d'Alcúdia	
		Proposada	id.

CROQUIS EMPLAÇAMENT



ELEMENTS D'IDENTIFICACIÓ GRÀFICA I FOTOGRÀFICA



PROTECCIÓ EXISTENT Incoat expedient

PROTECCIÓ PROPOSADA Catàleg municipal i de la Generalitat de Catalunya

Fitxa confeccionada per: EQUIP TREBALL Data: Octubre 1980


Francesc Lladó i Joan Antoni Padrós

Revisada per: Data:

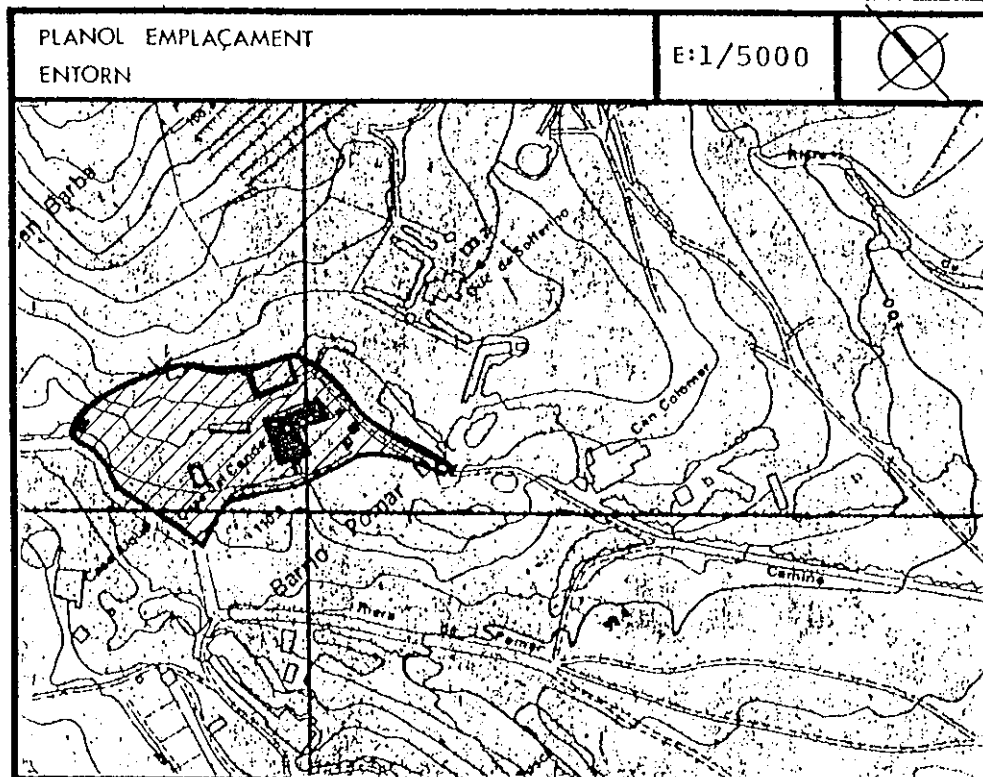
INFORMACIÓ COMPLEMENTÀRIA

<p>Cronologia del projecte i de la obra</p> <p>Segle XV galeria gòtica. Segle XV escala. Fines- tres romàniques (s. XII-XIII). la. època: masia de planta baixa i pis, de 3 cosos. 2a. època: es cobreix el terrat, s'afegeix torre de defensa (8, -m. x 15, - d'alçaria) i pont d'unió 3a. època: s'afegeix un cos lateral a la part es querra; es cobreix la to rre i s'integra el pont. 4a. època: decadència, des cuit.</p>	<p>Bibliografia</p> <p>CUYAS TOLOSA, Josep Ma. "His- toria de Badalona", volum IV, pag. 77 i següents, Bada- lona, 1977. SOLER, Gaietà, Pbre. "Badalo na, monografia historich ar queològica", Barcelona, 1890 "Fitxa Fundació Patxot", centre excursionista de Ca talunya (publicació Cente- nari, 1976). PADROS FORNAGUERA, Joan. "Ma sies badalonines", Revista Aubada, Badalona, 1924.</p>	<p>Informació documental</p> <p>La propietaria sempre ha defugit restauracions exce- ssives, seguint un criteri de respecte a cada moment de l'edifici. Això li dona un regust romàntic que, a vegades, pot semblar deixadesa. La darrera restauració important, que modificà l'as- pecte de la casa, és del segle passat. Es conserven documents i objectes d'un elevat inte- rès històric. Els jardins que envolten la casa tenen arbres cente- naris, catalogats per la Diputació Provincial de Barcelona.</p>	<p>Informació gràfica</p>
<p>Règim jurídic</p> <p>Propietaria: Dña. Concep- ción de Llanza y de Boba dilla, Comtesa, Vda. de Alcudia, filla del Duc de Solferino, Comptes de Centelles. La família te nia el privilegi, en (2)</p>	<p>Notícia de l'autor</p>	<p>Materials fotogràfics</p>	<p>Bibliografia</p>

Notes

<p>(1) Un bisbe de Girona anomenat Gotmar, s'ins- tal·là i adquirí finques a Badalona, l'any 989. Va ésser marmasor del Compte Borrell. Gotmar va donar nom al barri de Po- mar.</p>	<p>(2) temps de Jaume I, de tenir un Batlle, indepen- dentment del de Badalona, fins a l'any 1870, segons en Pascual Madoz en el seu "Diccionario Geográfico". Hi ha una imatge de Sant Agustí realitzada per Ama- deu, procedent de la casa Marés, d'Horta, i d'altres</p>	<p>imatges de talla (Immacula- da, Sant Crist, Sant Lluís) Qualificat com a zona 8b "verde privado de interés tradicional", en el Pla Co- marcal del 76.</p>	
--	---	--	---

REFERÈNCIA	DENOMINACIÓ	CA' L COMTE (CASTELL GOTMAR)
C-1	LOCALITZACIÓ	Riera de Pomar
	BARRI	Pomar de Dalt



CALIFICACIÓ P.G.M. 76 Zona 8b: verd privat d'interès tra-  
dicional (sòl no urbanitzable)

OBSERVACIONS:

VALORACIÓ GLOBAL

Evolució d'una vil.la romana a casa nobiliaria, i,  
posteriorment, a casa senyorial fortificada.

PROTECCIÓ PROPOSADA	
FAÇANA	Conservació composició general i materials. Es tindran de fer treballs de consolidació i millora.
INTERIOR	Conservació i millora total. Treballs d'en- treteniment.
COBERTA	Conservació.
PATI	Eliminació dels elements no pertanyents a la tipologia.
ENTORN	A: No edificable

-EDIFICIS- DE L'ENTORN

- Entorn B: conservació de l'estructura del paisat-  
ge. Es permetrà l'excavació de la  
vil.la romana.  
Està definit per l'entorn de la  
vall de Pomar. H-5