

INSTITUT D'HISTÒRIC D'URBANISME, ARQUITECTURA I DISSENY  
REGI OFICIAL D'ARQUITECTES DE CATALUNYA

DOMINACIÓ MAS BOSCA (Mas Montcerdà fins al segle XV)

LOCALITZACIÓ GEOGRÀFICA  
MUNICIPI (Comarca) Badalona (Barri Pomar) (Barcelonès)

ÈPOCA  
S. Segle XVI

DESCRIPCIÓ/TIPOLOGIA Masia de tipus basilical, amb porxo afegit. Finestrals  
de fusta. Important arxiu particular. Torre quadrada. Capella anexas de planta  
circular, dedicada a Sant Isidre, del 1850. Cellar en ús actualment.  
S'ha excavat a l'entorn del sauló per a conservació d'aliments.

TEXT Un dels masos més antics de la rodalia (1). Està situat sobre  
un terreny aterrat, amb accés per la Riera de Pomar i per el camí a  
Miravitges.

INVENTARI DE PROTECCIÓ DEL  
PATRIMONI CULTURAL EUROPEU IPCE

REFERÈNCIA AHUAD	REFERÈNCIA IPCE

ESTAT DE CONSERVACIÓ

Obra major	Bé
Coberta	Bé
Interior	Bé
Humitat	No

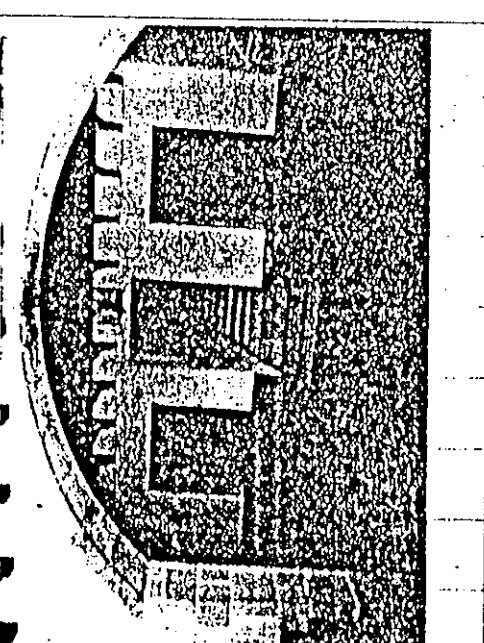
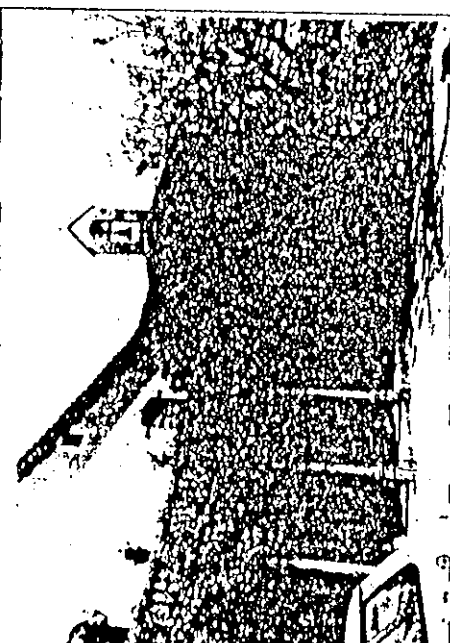
UTILITZACIÓ

Actual Vivenda masovers i residència de la propietat

Proposada id /

QUIS EMPLAÇAMENT

ELEMENTS D'IDENTIFICACIÓ GRÀFICA I FOTOGRÀFICA



ESTAT DE CONSERVACIÓ EXISTENT

Filxa confeccionada per: EQUIP TREBALL Data: Octubre 1980  
Francesc Lladó i Joan Antoni Padrós

ESTAT DE CONSERVACIÓ PROPOSADA Catàleg municipal

Revisada per: Data:

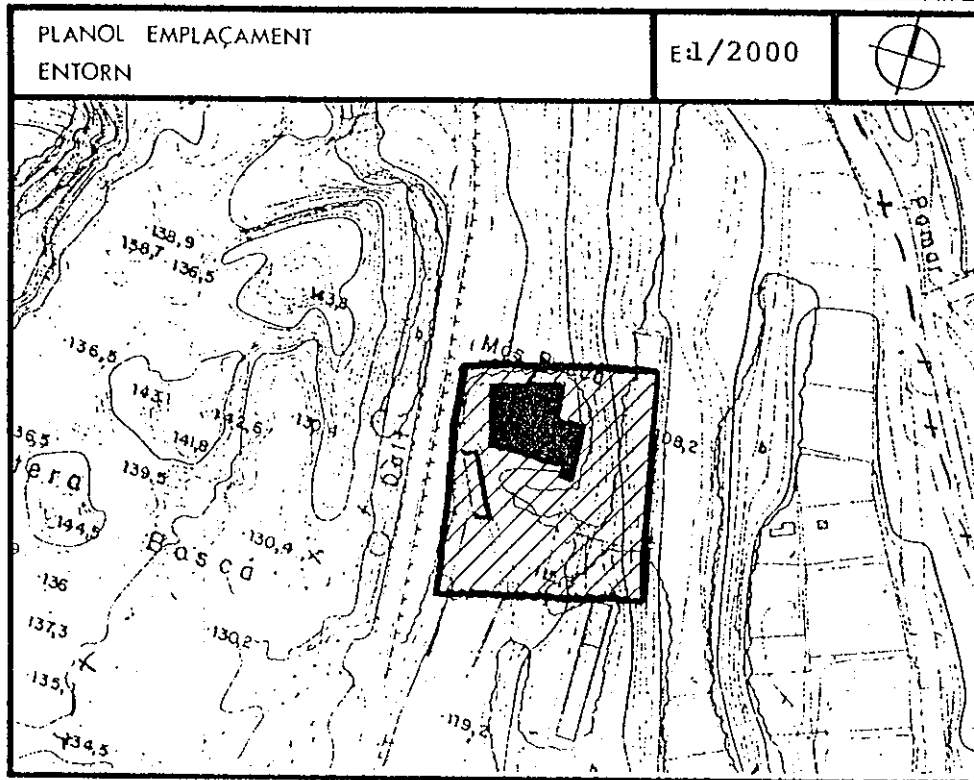
INFORMACIÓ COMPLEMENTÀRIA

CENTRE DE DOCUMENTACIÓ DEL COAC

Cronologia del projecte i de l'obra	Bibliografia	Informació documental	Informació gràfica
<p>1317 propietat Montcerdá.</p> <p>1440 propietat família Boscá (Antoni Boscá).</p> <p>1860 propietat Josepa Galí Boscá.</p> <p>1936 es va cremar el mobiliari barroc de l'església.</p>	<p>CUYAS TOLOSA, Josep Ma. "Història de Badalona", volum V pag.135 i següents, Badalona, 1977.</p> <p>PADROS FORNAGUERA, Joan. "Masies badalonines", Revista Aubada, Badalona, 1924.</p>		
Règim jurídic	Notícia de l'autor	Materials fotogràfics	Bibliografia
<p>Propietat de la família Malet de Travy.</p>			

Notes			
<p>(1) Pot ésser d'origen franc en establir-se com batents gals a casa nostra, després de la Reconquesta.</p> <p>En el sub-sòl es conserva una vila romana.</p> <p>A l'actualitat la finca s'explota agricolament i amb mètodes moderns.</p>	<p>La "collita" i elaboració de ví per el consum familiar, es fa amb mètodes artesans.</p> <p>S'emplaça en zona qualificada com a 8b "verd privat d'interès tradicional", en el Pla Comarcal del 76.</p>		

REFERÈNCIA  G-9	DENOMINACIÓ	MAS BOSCA
	LOCALITZACIÓ	Camí de Can Bosca i Riera de Pomar
	BARRI	Pomar de Dalt



CALIFICACIÓ P.G.M. 76 Zona 8b: verd privat d'interés tradicional (sòl no urbanitzable)

OBSERVACIONS:

VALORACIÓ GLOBAL

Valoració molt positiva dels treballs de consolidació, reparament i entreteniment efectuats.

PROTECCIÓ PROPOSADA

FAÇANA Conservació composició general i materials

INTERIOR Manteniment i entreteniment.

COBERTA Manteniment.

PATI Manteniment.

ENTORN A: No edificable.

EDIFICIS DE L'ENTORN

- Entorn B: Prospeccions i excavacions de la vila romana. Conservació de l'estructura del paisatge. Definit per l'entorn de la vall de Pomar. (Veure fitxa H-5).