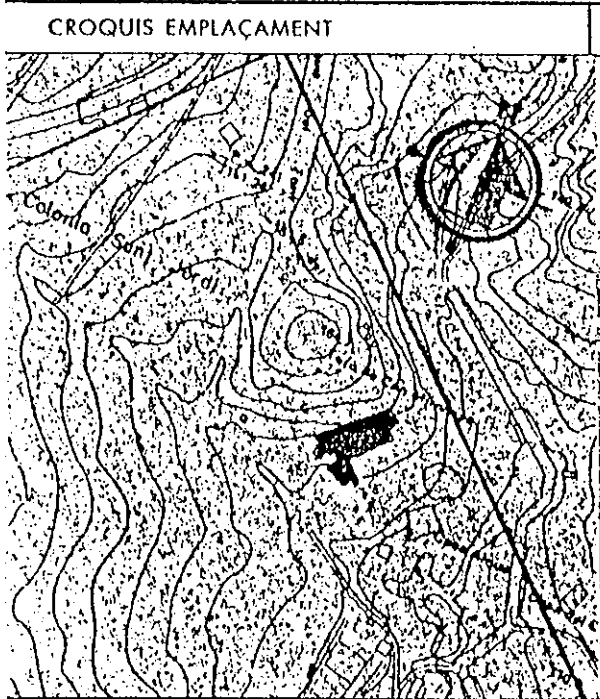


EXCM. AJUNTAMENT DE BADALONA		INVENTARI DE PROTECCIÓ DEL PATRIMONI CULTURAL EUROPEU IPCE	
DENOMINACIÓ CAN MIRAVITGES (Can Ros i Güell)		REFERÈNCIA AHUAD	REFERÈNCIA IPCE
LOCALITZACIÓ GEOGRÀFICA Camí Can Miravitges			
MUNICIPI (Comarca) Badalona (Barri Pomar) (Barcelonès)			
AUTOR		ESTAT DE CONSERVACIÓ	
ÈPOCA Començaments del segle XVIII (primeres notícies 1002)		Obra major Regular -esquerdes	
DESCRIPCIÓ / TIPOLOGIA Aspecte allargasat. Dues plantes i golfes. Gran vestíbul d'entrada amb escala central il·luminada cenitalment. Anexe amb galeria d'arcades superior per fer-hi un jardí botànic. Capella anexe amb cor notable celler. Murs de contenció (segle XVIII). Coberta a quatre aigües.		Coberta Bé -terrassa anexe: mala-ment	
CONTEXTE Entre el Turó d'enBoscá i la Riera de Pomar. Encarada a mar.		Interior Bé	
		Humilitat Restaurar façanes	
		Cal consolidar algunes parts	
		UTILITZACIÓ	
		Actual Vivenda masovers-Magatzem	
		Museu-Escola de Natura	
		Proposada Vivenda masovers-Museu Badalona rural (etnològic) i Museu del poblat ibèric del Turó d'en Bosc	




PROTECCIÓ EXISTENT **Catàleg municipal**

Fitxa confeccionada per: **EQUIP TREBALL** Data: **Octubre 1980**
Francesc Lladó i Joan Antoni Padrós

PROTECCIÓ PROPOSADA **Catàleg municipal i Registre Generalitat**

Revisada per: _____ Data: _____

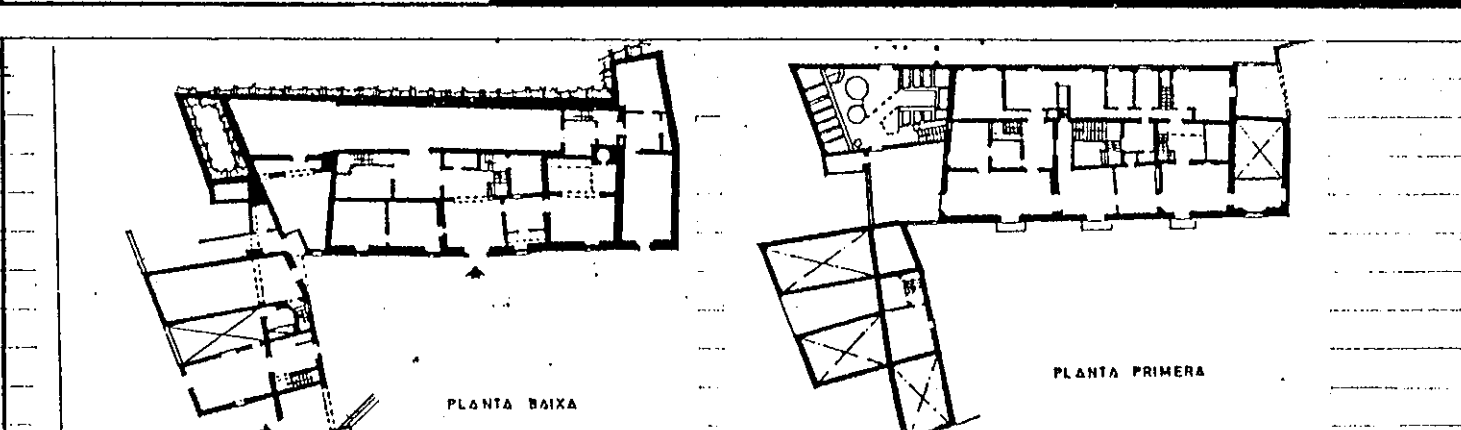
INFORMACIÓ COMPLEMENTÀRIA

<p>Cronologia del projecte i de la obra</p> <p>Les primeres notícies són de l'any 1002. Posteriorment va ésser casa de convalescència de monjos.</p> <p>Al segle XIV, mossén Hug de Vilafranca transformà en Màs l'antiga casa de pagès.</p> <p>Al segle XVII era propietari el Comte La Rosa.</p> <p>Al segle XVIII el propietari era en Bellvitges (1).</p> <p>Al 1838 en Jaume Ros. Ho hereda l'Antoni Ros i Güell, pintor.</p>	<p>Bibliografia</p> <p>CUYAS TOLOSA, Josep Ma. "Història de Badalona", volum V, pag.121, Badalona, 1977.</p> <p>Plànols aixecats per l'Ajuntament a l'Abril del 1980.</p> <p>PADROS FORNAGUERA, Joan. "Masies badalonines", Revista Aubada, Badalona, 1924.</p> 	<p>Informació documental</p>	<p>Informació gràfica</p>
<p>Règim jurídic</p> <p>Propietat municipal des del 1974 en que ho compra als hereus Ros i Güell.</p>	<p>Materials fotogràfics</p>	<p>Bibliografia</p>	

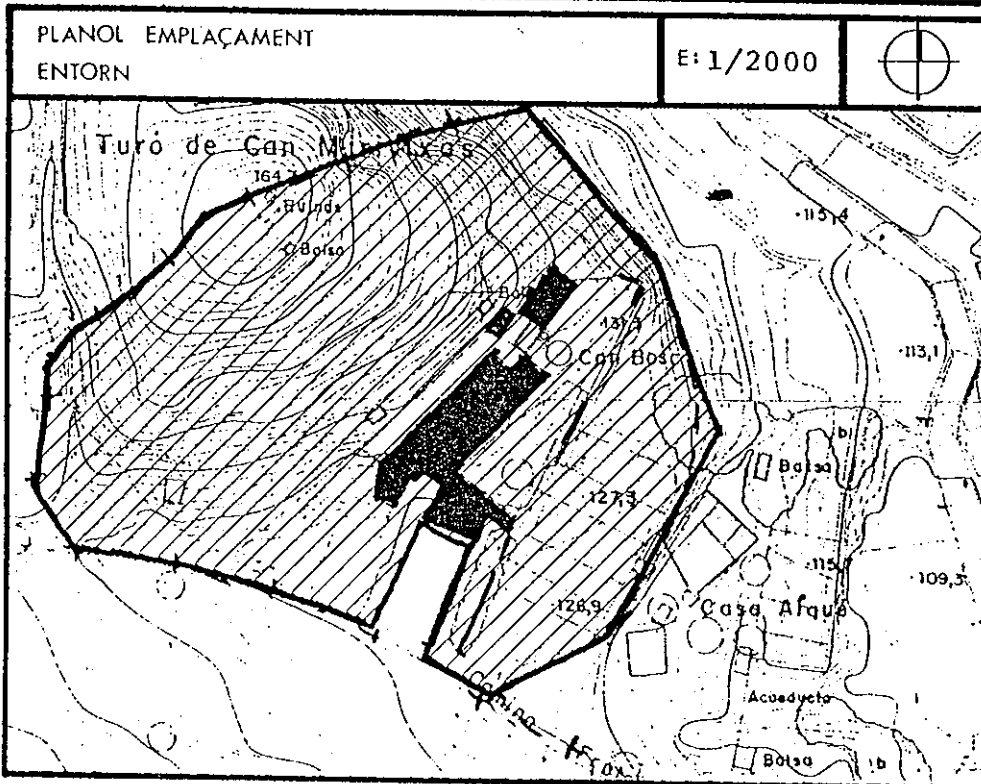
Notes

(1) Miravitges vé de Bellvitges i de Mitjavila, segons en J.Ma. Cuyàs.

S'emplaça en zona qualificada com a 7b "equipaments comunitaris (no executats)", en el Pla Comarcal del 76.



REFERÈNCIA	DENOMINACIÓ	CAN MIRAVITGES (MAS ROS I GUELL)
C-5	LOCALITZACIÓ	Part alta de lavall de Pomar
	BARRI	Pomar de Dalt



CALIFICACIÓ P.G.M. 7a Zona 7b: equipaments comunitaris (no executats)

OBSERVACIONS: Propietat municipal.

VALORACIÓ GLOBAL

PROTECCIÓ PROPOSADA

FAÇANA	Conservació composició general i materials. Conservació característiques ús.
INTERIOR	Sanejament i entreteniment.
COBERTA	Reparament amb materials i tecnologia tradicional.
PATI	Sanejament.
ENTORN	A: Sanejament.

EDIFICIS DE L'ENTORN

Reparament de la Capella anexa i de les porxadades.

- Entorn B: Definit per l'entorn de la vall de Pomar. (Veure fitxa H-5)..